

















企業が増加している。  
とがわかる。

日刊産業新聞ネット版  
<http://www.japanmetal.com>





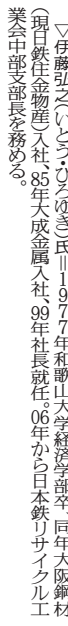






## 決断—*The Big Decision*

伊藤弘之氏



日本鉄・サイエンス・工業会（日本鉄工業会）を会として、10年の仲間。長伊藤弘氏（大成会顧問）田金副社長を、新幹部に、桓根副社長を、10年の間に、ＩＴ化の加速を、Ｙの進展と、ＢＲＣのメス化に伴った物流・流動化に、加に即応する果敢な施策を行っていく融和と、効率的な経営の推進を回顧と展望を聞いた。

――工業との接点と、当時の社会情勢は。

「初め工業会に参加したのは、1993年に大田で開催した、第6回となる中部支部主幹の全国大会において実行を手伝った時。支部の運営は先代の方々の世代が中心で、私はできなりの名古屋鉄源協議会の活動が主だった。しかし、鉄源会の方に若手が多く参加していたこともあって、大会の案内や会場手配などを鉄源会メンバーが手掛けることになったことがきっかけだった。当時は第4代の方で、支部長を務められていた頃で、1990年の東西ドイツの統一に始まるパールの崩壊など、鉄・スチール業界の貢献できる点が多いため、皆が奮闘していた。話に及ぶ事柄も多く、議論の場としても支部が大いに活用されており、これからいよいよ勉強するところが多くなっていく。若手には大変貴重な学びの場だった。世界的なグローバル化、フット化の大きな波が起ころうとしていた頃。名古屋鉄源協議会が発足した遠因ともいえるのが、国内では需要の低迷で、価格の下落を荷欠りが顕著になって

# 副支部長設計交流深化

8県行脚し  
一体感醸成

言われ、往時の業界の環境は最悪と言っている状況だった。国内でも日産自動車が悪境に立たされ、世上の空気はとにかく重い時代だったが、その最悪の悪さの中で、まよまた隣の同業者を商売敵にしかかえることができなかった風潮に変化が生じた。世界的な産業構造の変化の流れが我々の理屈を超えたことで日々進んでいたこともあり、個人での情報収集に限界を感じ、副委員長を3県と商社から、顔

いし、この2つの施策では運営の効率化や速やかな情報伝達、一段交流の深化が図れたと一定の成果を感じている。だが北陸や長野などでは会員企業数が少ないこともあり、組織だった定期的な取り組みが難しく、支部長任期を1貫して8県全域の一体感の創出を使命としてきた。中部支部は愛知・岐阜・三重・静岡・長野・福井・富山・石川の8県で構成するが、まず全県を回廊するところから手を付け、顔を突き合わせ新しい支部長を知ってもらい、中部支部のネットワークを機能させることにした。とにかく県部会や講習会などの機会には出来る限り顔を出そうというのを、10年にわたる継続することになった。支部の一体感という意味で特に長足の進歩だったのは、北陸で知己を得て親交を深めたこと

以外の地区との交流も発展させてほしい。在任中にはリーマン・ショックや東日本大震災など日本経済が揺るぐものも多かったが、道にできることを探して取り組んだ。コンプライアンスを守るために、業界としてなすべきことも多い。今夏には、日本サイイドのコンプライアンス違反に端を発し、韓国を求める日本産スラブに対する放射線対策の規制があるなどに強化される見通しがあるほか、違法行為などへの対応も急がれる。リサイクルに対して責任を持つ企業が主体となつて活動し、誠実な企業を守り、行政へも対応を求めることができるようにする必要がある。真摯にリサイクルに取り組み、会員企業に寄り添い、育成できる素地を広げてもらいたい

い

(阿部 拓也)

以外の地区との交流も発展させてほしい。在任中にはリーマン・ショックや東日本大震災など日本経済が揺らぐものも多かったが、翻転された時もあつたが、地道にきこくことを探して取り組んだ。コングライアンスを守るために、業界としてなすべきことも多い。今夏には、日本サイドのコングライアンス違反に端を発し、韓国を求める日本産土クラブに対する放射線対策の規制がさらに強化される見通しがあるが、違法やドナルドに对应も急がれる。リサイクルの対し、責任を持つ企業が主体となつて活動し、誠実な企業を守るよう行政へも対応を求めることができるようにする必要がある。真摯にリサイクルに取り組み会員企業(密着)添い、育成できる素地を広げてもらいたい」

(阿部 拓也)

近畿圏ネットワーク

大阪府下鉄スクラップヤード  
入荷量推移

出所：関西鉄源協議会

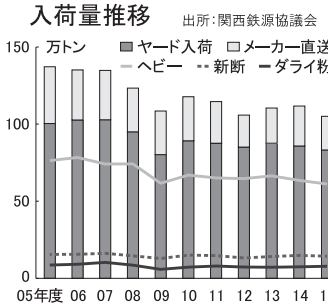
■ ヤード入荷 ■ マーカー直送  
— ヘビー — 新断 — ダライ粉

05年度 06 07 08 09 10 11 12 13 14

150 100 50 0

万トン

％減の105万2003  
トンとなり、3年ぶり  
スクラップのうち、ヤ  
ード別では上場発

[illegible]

数	響	も	示	新	需	て	リ	も	ち	ら	年	落	ッ	ブ	競	透							
金發者別の累計請負	金發者別の累計請負	の団体は40%を超える	増加となった一方、国	が25%近い減少を示し	た。国150.1億1	0.0万円24.1%減、	独立行政法206.5	億220.0万円(30%	増、府県337.8億7	1.0万円(9.4%	減、市町村603.4	230.0万円6.6%	減、その他公共的団体	158.1億900.0万	42.2%増。	16年3月単月の近畿	公共工事数は10.8	8件10.3%減、請負	金額は117.2億円	(8.5%増)となつた。	地域別の16年3月の	請負金額は大阪46.1	
(53.8%増、奈良68億	250.0万円(44.4%増)	と、歌山114.1億	160.0万円(24.6%	増、兵庫247.7億9	6.0万円(2.2%減)	9.6%増、大阪	都が40%を超える増加	となつた一方、滋賀が	70%近、減少した。	金發者別の累計請負	金額は国215.5億4	0.0万円(68.8%増)	独立行政法116.7億	330.0万円(118.8%	4%増、府県23.8億	750.0万円(20.4%	減、市町村46.2億	0.0万円(6.3%減)	減、その他公共的団体	88.8億0.0万円(6	4%増、独立行政法	人40.0%を超える一	幅増となった一方、府

三晃金属  
営業部  
成形品を拡販

三晃産業 立ちは、本年度の大阪三晃交際會で商品の説明会を開催して、建材事業部とタクルーフ営業部の注力商品や施工効率化に貢献する新技術を提案した。建材事業部とタクルーフ営業部（深堀伸哉 製作所）は、同社長田野（出社）を拠点に営業担当者を配置。建材事業部で培ってきた住戸関連部品の生産、出荷などのノウハウを活用し、成型型の販売拡充を図っている。

井戸商店は、晴奈込むだけのワンタツ施工の立書きが一式屋根「フビードロック」、施工時間を大幅短縮、耐久性もアップしたワンタツかへん式式のポリレス屋根「サンコーステップ110」を、暮らしてシンプル美しさを明確に表現した「太陽フ2000」の「太陽フ2000」など。

一段凡フ200に、は、ジョイント部にチャプレス方式を敢入れ、導水性と防水性

横	増	近
な	滋	新名神高速道路買収工事
し	300	四ノ井非常用設備工事
し	0万	安城川治水建設工事
な	万	天ヶ瀬川治水センター
な	(10・1・減)	三ヶ瀬川治水センター
した。	300	堺市吉呂島深沼水路工事
マ	191・2億	天ヶ瀬川二河川治水工事
タルル・営業部	700万	堺市吉呂島深沼水路工事
は	円(5・5・減、奈良1	天ヶ瀬川二河川治水工事
は	05億9900万	天ヶ瀬川二河川治水工事
は	12・9・増、和歌山	天ヶ瀬川二河川治水工事
関西中部や西日本を中	1554億9200万	天ヶ瀬川二河川治水工事
心に成型品の営業を強	円(23・9・減、兵庫	天ヶ瀬川二河川治水工事
化する。	増、滋	天ヶ瀬川二河川治水工事
	68億4000万	天ヶ瀬川二河川治水工事
	349万	天ヶ瀬川二河川治水工事

三晃金属  
マルチ  
営業部  
成形品を拡販  
商品説明会で新技術提案

鉄鋼業への影響議論



環太平洋連携協定（TPP）の承認協定の臨時国会に先送りされるという状況下、大阪府の島本町立第一中学校で20日、TPPの是非をへる鉄鋼業や農業などへの影響をめぐり討論が行われた。同校は新聞を教材に活用するNIE実践指定校で、討論会は新聞を活用して社会科授業の一環。今回は3年生がTPPを題材に、生活に身近な鉄鋼業や製造船業、農業について考察し、各自が意見を発表。クラスごとに2〜3人が新聞を用いながら数日前から準備していた提案をたたき台

に、議論が進められた。当初は日本の農業保護の観点から、TPP反対の声も多かったが、今回の議論では鉄鋼や家電、農業のいずれの分野にいても、海外との結びつきが強く、国際競争から国内の利益のみを追って見れば、目先の自国の利益規模を考えると、静か意見も出ていた。当日は祝日を利用した参観日で、多くの親や関係者等が見守る中、流石な意見交換行われた。3年生の口愛美さんは「これまでTPPなどに興味なかったが、新聞を通じてもっと学ばないと感した」と前向き意見のほか、同い年3年生の竹原愛恵さんは「TPPについていへるほかに、賛否両方いって考えが揺れる」と率直な感想を語った。授業を企画した同校



## 日本経済と公共投資

### 建設焦点に講演会開く

西日本建設業保証、建設総合サービス、建設経済研究所はこのほど、大阪市西区の建設交流館で「日本経済と公共投資」をテーマにした建設経済リポート講演会を開催、建設関連企業などから約200人が参加した。

冒頭、国土交通省近畿地方整備局の朝比奈志浩副局長は「2016年度近畿地方整備局の予算約977.6億円が決まったが、安倍首相から上平期に前倒

して計画を実施してくれと言われている。しかし、どんなに急べき工事でも死亡者を出してはいけない。常日ごろから高い緊張感をもって工事に従事させてもらいたい。そのほ

▽国内建設投資の動向と中長期予測  
▽地域別の社会資本整備動向（近畿アロツク）

▽建設技能労働者の現状と人材確保に向けて課題

▽公共工事の入札契約制度改革への取り組み

公共工事件数  
請負額ともに減

15年度近畿

西日本建設業保証のまとめによると、2015年度の近畿の公共工事件数は約1万166

区分	対象金額	着工日
大阪市	3,596	2015/9/3
大阪市	3,650	2014/3/24
田林市	2,689	2016/3/30
市	1,980	2015/1/24
治市	1,890	2016/3/4
市川市	2,590	2015/3/19

# 日本経済と公共投資

## 建設焦点に講演会

西日本建設業保証、建設総合サービス、建設経済研究所はこのほか、大阪市西区の建設交流館で「日本経済と公共投資」をテーマにした建設経済レポートを計画を実施してくれと言われている。しかし、どんなに急ぐべき工事でも死亡を出してはいけない。常日ごろから高い緊張感をもって工事に従事させ

△建設技能労働者の現状と人材確保に向けての課題

△公共工事の入札契約適正化改革への取り組み

近畿地区の主な大型公共工事明細 (3月)				
工事名	工事場所	対象金額	着工日	
面事 事 事	トンネル〜東睦野トンネル	大阪府茨木市	3,596	2015/9/3
		大阪府茨木市	3,650	2014/3/24
		大阪府富田本市	2,689	2016/3/30
		大阪府堺市	1,980	2015/1/24
本線建設工事	トンネル建設工事	京都府宇治市	1,890	2016/3/4
建設整備工事26	並走と、同付保証分、単位	京都府木津川市	2,590	2015/3/19



東京  
鉄  
鋼  
商  
況  
大阪

弱もちあい調

薄板は弱横はい。市中価格が熱延鋼板（中板）が5万3000円、5万4000円、冷延鋼板が6万3000円、6万4000円、電気めき鋼板 熱延べー  
ろが7万3000円、07万4000円、4000円、

先行きの仕入れ上昇懸念を受け、流通業者の売り態度には歯止めがかかっており、市場も下けきった「扱ひ筋」と見る向きが多い。ただ、関東ではまだ大手流通が喝えの引き上げに動いておらず、様子見商状。

正式に高炉メーカが打ち出す値上げの時期や幅を見極めたら、上れるかも本格化すると思われるが、3次流通では「客先に転嫁できない」との声が圧倒的。メーカ値上げ後は流通間のみあいに、も時間を要することになりそうだ。

## 薄板

**薄 冷**

冷浸薄板は横ばい。市中価格（100×4×8サツ）は、当たり6万3000―6万4000円中心。足元、流通する輸入鋼材の価格動向、在庫に対する

から、市況の下押し圧力が消えたわけでは無いものの、4月中旬からは流れるは緩化。特に海外鋼材市況の上昇が持続し、国内でもこれ以上の値下げは避けられるのではないかと、との感觸が出てきた。

地区流通・コイルセ

賣対応や

要状況

ンターからは「ようやくの期待感もある。

と、「価格的には底値まで落ちてからで、値上げまで見据えるのはまだ先の話ではないか」と（コイルセリタ）との慎重な見方も。需要は自動車、鋼製家具などが季節的にも低調。建材は堅調で、先行物流施設及び物件は動

冷 薄

需要は底堅く

ニッセル系3ヶ月  
ス冷延薄板は横は、  
連休で商閑散中、  
4月のミツケル平均  
価格はポド4.02で、  
再びポドに戻った。  
過去10年の水準で、  
と低い値  
だが、4  
カ月連続  
での3ポ  
台からは脱し、欧州メ  
1カーの首打ちも原  
料価格の目安を表明  
した。市場の荷動きは、  
ひも付きは繁忙で店売  
りはやや低調。全体的  
に底堅い需要がある。  
SUS304ペースサ  
イはポド29万・29万  
5000円どころ。  
ようやくニッセル価  
値は散見されない。

## Ni系ステン冷薄

## 特殊釘

特殊釘は弱き横ばい。市中相場は口当たりの、セブン・トロート釘(12×65)が270円、スプレース釘(16×25)が100円、ボルト釘(16×25)が350円。住宅着工数はその数字となっており、関西地区においては、上昇基調なという環境下で、地区内市況はそれまでの弱さから横ばいへ移行と、需要の弱さから価格が上昇へ転じつつあるにまで至っていない。しほはくは、模様樣展開か。

## 特殊釘

市況展望  
Market Conditions

## R 大

国土交通省が発表した九州地区における9月のR/C造建築着工床面積は37万4千760平方メートル、前年同月比1・7％増となり、3カ月連続のプラス。九州地方インフレーション（新設戸数）も1210

見られたが、今後の情勢は不透明で大幅な積み増しには動きません。

先行きについては、建築条件が多数計画されていることから需要好転を期待する声がかかる。ただ、人手不足による着

は需要欠けの生産を繰り、当面は強含みでの推移が見込まれる。

スクラップ価格の上昇を

車指標

日付	戸数 (約)
6/1	1500
(不明)	1400
3	1800

## 原料反発受け

る。原料鉄スクラップ価格は反発、急伸していることを受けて厳しげな展開が続く。鉄スクラップ価格は指標としている東京製鉄九州工場購入価格（電特A、陸上）は今年2月現在で2万5500円、反転した3月中旬から7500円ほど上昇している。

## 九州・異形材

# 原料反発受け強基調

低迷が続いたことから電炉メーカーと流通各社は需要の好転を期待し、市中在庫は多くの流通が出荷見合いの発注を継続。鉄スクラップ価格の急騰を受けて一部特約店

工運れな懸念材料が依然として残る。

また、原料鉄スクラップ価格は中国を主とした世界の实体经济悪化から反転への警戒は残る。

### 九州地区異形棒鋼関連

万平方メートル

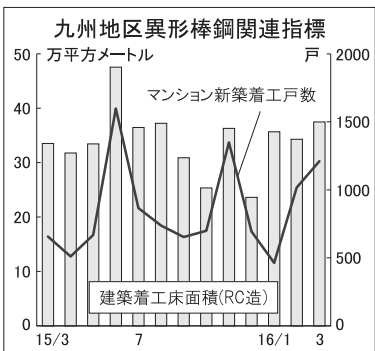
マンション新築着

建築着工床面積(RC造)

時期	マンション新築着 (万平方メートル)	建築着工床面積(RC造) (万平方メートル)
15/3	34	16
4/3	33	13
5/3	33	14
6/3	48	40
7/3	37	22
8/3	37	20
9/3	31	17
10/3	26	16
11/3	36	34
12/3	24	16
1/3	24	14

## 九州・異形棒

# 原料反発受け



# 鉄スクラップ相場

2016年5月6日調べ、●は上げ▼は下げ（いずれも本体価格のみ）  
問屋ヤード持ち込み価格（現金、1ト、円） 一印は商いなし。  
※は引き取り条件、地域により再生加工料を取るケース（逆有償）。


[illegible]

東京  
鉄スクラップ商況  
大阪

## 現行価格帯の流れ

	鉄スクラップは横ばい。ヤード持ち込み価格は、H2が1トン5000円、H1が1トン4680円、H2が1トン購入価格(H2)は2万4000円前後(6日時点)。 1方85 1方85	00円とどろ。 関東地区鉄鋼メーカーの鉄スクラップ戸前購入価格(H2)は2万4000円前後(6日時点)。	向きが多い。 関東地方の浜値(1方はFASト)2万6000円辺りまで上昇しており、新規商談の高値状況からすると、さらに上昇すると思われる。契約	継続しており、当面は高水準の輸出船積みが見込まれる。H2やH1需回復されない懸念要素はあるが、当面は強い値動きが見込まれている。
--	---	---	--	--

# 輸出高映し強基調

鉄スクラップは強塞区電炉メーカーの鉄ス  
クランプ購入価格(日  
持込み価格(日  
は)ト当たり  
万330  
0円前  
大坂地  
トルコ向け新規鉄スク

後、海外では米国や欧  
州、バルト海周辺から  
「先行不透明な状態  
」に変わらない(流通  
る。

を受けて、国内外の価  
格差が拡大しており、輸  
出価格に追隨する形で  
国内相場も上昇する可  
能性があるのでは(ヤ  
ード筋)との見方もあ

## 仙 台

## 异形棒

## 5万円台乗せ

異形棒鋼は原料高を受けたスカー値上げが浸透し、前月末比1000円方上昇、昨年末以来の5万円台乗せが実現した。メーカ

直送はベ  
ースサイ  
ズでトン

5万円台乗せのメーカは相次ぎ値上げを打ち出し、商社や特約店へ

鉄スクラップ価格が2月中旬からほぼ1万円(約67%)上昇したことで、メーカ各社は第14半年期内の黒転を目指し、引き

つぎ販価改善に全力を

ころ、特約店の在庫販  
価は6万2000円中  
心。

た。メーカサイドと  
しては今後、5万50  
00円への引き上げを  
念頭に置く。

足元は建築、土木と  
もに物件が少なく、需  
要がない中で値上げ  
となっているが、メー  
カは第14半年期内

## 福 岡

平 鋼

**強含み横ばい**

平鋼は強横ばい。相場は「スライストン」当たり8万1000円近くを推移。

先月発生した熊本地震にの熊本地区の特約店では、荷崩れをはじめと増加する市販の詰菓など、市販の明きたまご、被さ

が発生し、影響が出た。足元の荷動きは大型連休から大きな動きは見られない。市中在庫は出荷合いの発注を受けて適量域にある。

先行きは不透明にあるが、地場建築案件の増加、市販の詰菓など、市販の明きたまご、被さ

ツッパ柄の続伸を受けてスライが販価を引き上げ、強含の姿勢を維持。一部特約店では鶏鳴を引き上げる動きも見られ、上値を慢慢させる動きは今後、広がっていきそうだ。

目先は強含みでの推移が見込まれる。

名古屋

## 异形棒

## 下値切り上がる

異形棒鋼は強含み。市中実勢はベース（直下）14万9000円（ト）に下がる。

足元では、鉄スクラップ価格の上昇を背景として、メーカでは、需要の上向き感が乏しい状況となっており、値上りを受ける。

しがい。メーカは、値上げ姿勢は強く、流通も安値での受注ができない状況となっていることから、市況は下値が切り上がる展開となっている。

メーカでは、トン5万5000円以上の市況を目指す姿勢にあることから、市況は当面、強含み推移が見込まれる。

新瀉

## 鉄スクラップ°

**地区内は上昇一服**

鉄スラップは上昇だ。  
一服。地区電炉ヤードの1日2ヶ所前購入価格はいま2万9000円前後の水準で推移しているが、目先の天井を意識した売却物も始出てくる様子だ」と海外系新興業者

大型連休前の末端筋も電炉ヤード持ち込み価格はトン1万7000～1万8000円前後が中心価格帯とみられるが、「数量がまとまれば1万9000円もの高値も出ているようだ」と海外系新興業者

一括売却は連休入りで閑散。末端筋のヤードには小口の持ち込みが散見されるものの大きな動きは連休明け以降になりそう。市況トレンドは輸出主導の強さが続いているのがこれまでの急騰で、売れる物が徐々に出てきている（商社）とい

った声もある。

地区内は上昇一服

は指摘する。



鉄鋼市中相場

2016年5月6日調べ、問屋置き場仲値ベース（●印は上げ▼は下げ、単位：円／トン、Nはノミナル）＊いずれも本体価格のみ

棒 鋼								形 鋼								厚 板									
東 京	大 阪	名古屋	広 島	福岡	仙 台	札 幌		東 京	大 阪	名古屋	広 島	福岡	仙 台	札 幌		25（5×10）	80,000	79,000	82,000	81,000	79,000	86,000	94,000		
◇異 形 棒 鋼								◇H 形 鋼								◇切板母材									
S D295(在庫)								(広幅)								国内品（耳付）									
10	66,000	64,000	67,000	66,000	65,000	●66,000	72,000	6/8×100×100	72,000	70,000	71,000	71,000	74,000	74,000	78,000	78,000	71,000	79,000	75,000	—	—	—	—		
13	64,000	62,000	65,000	64,000	62,000	●64,000	70,000	8/12×200×200	70,000	68,000	69,000	69,000	72,000	72,000	76,000	76,000	71,000	71,000	70,000	—	—	—	—		
16—25	62,000	60,000	63,000	62,000	60,000	●62,000	68,000	12/19×350×350	72,000	70,000	71,000	71,000	74,000	74,000	79,000	79,000	71,000	71,000	70,000	—	—	—	—		
S D295(直送)								(中幅)								薄 板									
10	52,000	54,000	52,000	53,000	53,000	●54,000	59,000	6/9×148×100	69,000	68,000	69,000	69,000	72,000	71,000	78,000	78,000	58,000	58,000	60,000	62,000	64,000	73,000	76,000		
13	50,000	52,000	50,000	51,000	50,000	●52,000	57,000	9/14×340×250	71,000	70,000	71,000	71,000	74,000	73,000	78,000	78,000	55,000	54,000	57,000	59,000	61,000	70,000	75,000		
16—25	48,000	50,000	48,000	49,000	48,000	●50,000	55,000	10/16×390×300	71,000	70,000	71,000	71,000	74,000	73,000	78,000	78,000	54,000	54,000	56,000	59,000	59,000	69,000	73,000		
32	49,000	51,000	49,000	50,000	49,000	●51,000	57,000	12/20×588×300	74,000	73,000	74,000	74,000	77,000	76,000	81,000	81,000	54,000	54,000	57,000	59,000	61,000	70,000	75,000		
S D345(直送)								(細幅)								◇熱 延 鋼 板									
16—25	50,000	53,000	51,000	52,000	51,000	●53,000	57,000	5/7×100×50	85,000	88,000	89,000	92,000	92,000	96,000	93,000	93,000	58,000	58,000	60,000	62,000	64,000	73,000	76,000		
32	51,000	54,000	52,000	53,000	52,000	●54,000	59,000	6/8×125×60	83,000	85,000	87,000	89,000	90,000	93,000	91,000	91,000	55,000	54,000	57,000	59,000	61,000	70,000	75,000		
◇丸鋼（SR235、プレーン）								5/7×150×75	71,000	70,000	71,000	71,000	74,000	73,000	80,000	80,000	80,000	6(4×8)	62,000	62,000	65,000	66,000	72,000	79,000	81,000
9	99,000	102,000	100,000	104,000	—	103,000	103,000	5.5/8×200×100	69,000	68,000	69,000	69,000	72,000	71,000	78,000	78,000	6(5×10)	63,000	63,000	66,000	67,000	74,000	83,000	84,000	
13	91,000	86,000	92,000	92,000	92,000	90,000	93,000	8/13×400×200	69,000	68,000	69,000	69,000	72,000	71,000	78,000	78,000	9(4×8)	65,000	65,000	68,000	69,000	73,000	83,000	84,000	
16—25	89,000	84,000	90,000	90,000	90,000	88,000	91,000	11/17×600×200	74,000	73,000	74,000	74,000	77,000	76,000	83,000	83,000	9(5×10)	66,000	66,000	69,000	70,000	75,000	86,000	85,000	
◇構造用棒鋼								◇等辺山形鋼								12(4×8)									
13	117,000	92,000	117,000	117,000	124,000	117,000	118,000	3×25	82,000	79,000	80,000	80,000	85,000	84,000	87,000	87,000	12(5×10)	66,000	66,000	69,000	70,000	76,000	86,000	87,000	
16—25	111,000	90,000	115,000	115,000	122,000	111,000	116,000	3×30	79,000	77,000	78,000	78,000	83,000	81,000	85,000	85,000	◇酸 洗 鋼 板（3×6）(4×8)	1.6	58,000	58,000	61,000	63,000	64,000	73,000	—
28	113,000	91,000	117,000	116,000	124,000	113,000	118,000	3×40	76,000	74,000	75,000	75,000	80,000	78,000	82,000	82,000	2.3	58,000	58,000	61,000	63,000	64,000	73,000	—	
◇平 鋼								5×40	73,000	72,000	73,000	73,000	77,000	75,000	80,000	80,000	◇冷 延 鋼 板（3×6）(4×8)	0.6	68,000	68,000	70,000	72,000	74,000	86,000	91,000
6×32	90,000	77,000	81,000	83,000	83,000	91,000	96,000	4×50	71,000	70,000	71,000	71,000	76,000	73,000	78,000	78,000	0.8	66,000	66,000	68,000	70,000	72,000	84,000	90,000	
6×50、9×100	88,000	75,000	79,000	80,000	81,000	89,000	96,000	6×50	69,000	69,000	70,000	70,000	75,000	71,000	77,000	77,000	1.0	64,000	64,000	67,000	68,000	70,000	82,000	89,000	
16×50	91,000	78,000	81,000	83,000	84,000	92,000	99,000	10×90	74,000	74,000	76,000	75,000	79,000	76,000	81,000	81,000	1.2	64,000	64,000	67,000	68,000	70,000	82,000	89,000	
9×200	90,000	82,000	85,000	87,000	87,000	91,000	101,000	9×130	79,000	79,000	82,000	82,000	88,000	86,000	87,000	87,000	1.6	64,000	64,000	67,000	68,000	70,000	82,000	89,000	
◇角 鋼								◇不等辺山形鋼								2.3									
16	115,000	108,000	116,000	113,000	118,000	119,000	128,000	7×75×100.10×75×125	100,000	97,000	109,000	102,000	112,000	104,000	109,000	109,000	3.2	70,000	70,000	71,000	74,000	77,000	88,000	95,000	
25	114,000	106,000	114,000	111,000	118,000	117,000	130,000	12×90×150	100,000	97,000	109,000	102,000	112,000	104,000	109,000	109,000	◇表面処理鋼板（3×6）(4×8)	電気(熱延)1.6	74,000	73,000	75,000	77,000	78,000	94,000	98,000
50	115,000	109,000	117,000	116,000	121,000	119,000	132,000	5×50×100	71,000	69,000	70,000	72,000	76,000	74,000	77,000	77,000	2.3	74,000	73,000	75,000	77,000	78,000	94,000	98,000	
パイプ								6.5×75×150	70,000	68,000	69,000	70,000	75,000	72,000	76,000	76,000	電気(冷延)0.8	87,000	86,000	90,000	—	—	—	—	
◇黒 ガ ス 管（高炉品、ねじ無し、キ口）								8×90×200	71,000	68,000	69,000	71,000	75,000	74,000	76,000	76,000	1.0	84,000	84,000	85,000	88,000	88,000	104,000	108,000	
15A（1/2㇦）	140	145	150	150	150	150	150	9×90×250	72,000	69,000	71,000	73,000	77,000	75,000	78,000	78,000	溶融(冷延)1.0	85,000	85,000	87,000	—	—	—	—	
50A（2㇦）	130	135	140	140	140	140	140	9×90×300	73,000	72,000	73,000	75,000	81,000	76,000	79,000	79,000	溶融(熱延)1.6	75,000	—	—	—	—	94,000	100,000	
150A（6㇦）	135	140	145	145	145	145	145	13×100×380	75,000	74,000	75,000	77,000	86,000	83,000	81,000	81,000	◇縞 鋼 板（床用鋼板）	3.2（3×6）	79,000	80,000	84,000	83,000	87,000	91,000	105,000
◇黒 ガ ス 管(非高炉品、キ口)								5.5×75×125	121,000	120,000	121,000	122,000	130,000	123,000	130,000	3.2（4×8）	79,000	80,000	84,000	83,000	87,000	91,000	105,000		
15A（1/2㇦）	1,728	1,420	1,440	1,547	1,420	1,728	1,500	7×100×200	102,000	88,000	93,000	95,000	105,000	104,000	112,000	112,000	4.5（4×8）	78,000	79,000	83,000	83,000	86,000	90,000	104,000	
50A（2㇦）	6,174	5,080	5,144	5,523	5,080	6,174	5,000	コラム									6（4×8）	78,000	79,000	83,000	83,000	86,000	90,000	104,000	
（ねじなし）(150Aは耐溝食電鍮管)								◇大径角形鋼管（切断、開先加工込み）									カラー鋼板								
100A（4㇦）	12,910	10,630	10,760	11,547	10,640	12,910	10,880	BCR									◇カラーガルバリウム鋼板（大コイル・トン）	0.35㇦×914㇦	210,000	212,000	240,000	230,000	235,000	240,000	240,000
150A(6㇦)	30,771	25,330	25,641	27,524	25,360	30,771	26,000	9×200×200	93,000	85,000	90,000	90,000	95,000	96,000	108,000	108,000	0.80㇦×914㇦	169,000	167,000	190,000	180,000	185,000	190,000	190,000	
◇一般構造用鋼管（S T K 400、キ口）								12×350×350	93,000	85,000	90,000	90,000	95,000	93,000	111,000	◇カラーガルバリウム鋼板（小コイル・トン）	0.27㇦×914㇦	243,000	242,000	—	270,000	283,000	271,000	261,000	
21.7×1.9㇦	108	115	130	130	130	120	130	16×400×400	101,000	93,000	98,000	98,000	103,000	101,000	119,000	119,000	0.35㇦×914㇦	235,000	234,000	—	250,000	265,000	260,000	250,000	
48.6×2.3㇦	103	110	125	125	125	115	125	S T K R	9×200×200	105,000	92,000	90,000	90,000	106,000	106,000	110,000	◇カラー波板（1枚、2.5×6）	0.19㇦	730	720	750	720	720	750	720
216.3×5.8㇦	108	115	—	130	130	120	141	12×350×350	105,000	92,000	90,000	90,000	106,000	109,000	113,000	113,000	0.25㇦	880	850	900					











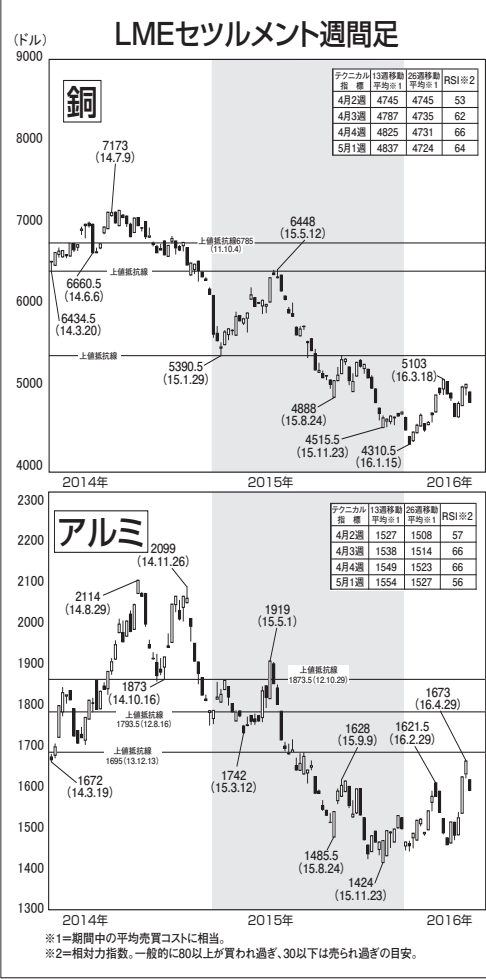
# テクニカル

今週の相場 5月第2週

▼銅 ロンドン金属 現物相場は、下値抵抗線である26週移動平均線(5日時点)で47.47(5日)をうかがう可

3月を上抜ければ、フラ投資が拡大するとみられる。テクニカル面から見て、5月第1週のLME現物相場は、下値抵抗線である26週移動平均線(5日時点)で47.47(5日)をうかがう可

銅 26週平均線うかがう



## アルミ、1600ドル維持焦点

105円台まで円高が進んだ。オーストラリア準備銀行(RBA)が政策金利を「想定内」に引き下げた。日銀の追加緩和見送りを、ドル安への警戒感も強まった。

アルミの相場は、節目の1600ドルを維持できるか注目が集まっている。テクニカル面から見て、5月第1週のLME現物相場は、下値抵抗線である26週移動平均線(5日時点)で47.47(5日)をうかがう可

銅の相場は、下値抵抗線である26週移動平均線(5日時点)で47.47(5日)をうかがう可

アルミの相場は、節目の1600ドルを維持できるか注目が集まっている。テクニカル面から見て、5月第1週のLME現物相場は、下値抵抗線である26週移動平均線(5日時点)で47.47(5日)をうかがう可

銅の相場は、下値抵抗線である26週移動平均線(5日時点)で47.47(5日)をうかがう可

アルミの相場は、節目の1600ドルを維持できるか注目が集まっている。テクニカル面から見て、5月第1週のLME現物相場は、下値抵抗線である26週移動平均線(5日時点)で47.47(5日)をうかがう可

銅の相場は、下値抵抗線である26週移動平均線(5日時点)で47.47(5日)をうかがう可

アルミの相場は、節目の1600ドルを維持できるか注目が集まっている。テクニカル面から見て、5月第1週のLME現物相場は、下値抵抗線である26週移動平均線(5日時点)で47.47(5日)をうかがう可

銅の相場は、下値抵抗線である26週移動平均線(5日時点)で47.47(5日)をうかがう可

アルミの相場は、節目の1600ドルを維持できるか注目が集まっている。テクニカル面から見て、5月第1週のLME現物相場は、下値抵抗線である26週移動平均線(5日時点)で47.47(5日)をうかがう可

# 白銅 フライス加工 上海で強化

サービスブランド化

白銅の中国拠点 上海白銅精密材料は、4月から上海白銅のカタログをウェブサイトに掲載し、ネット上で顧客の要望に応じたフライス加工サービスを提供する。白銅がフライス加工の主力となる。

重要ポイント

重要ポイント

重要ポイント

重要ポイント

重要ポイント

重要ポイント

重要ポイント

重要ポイント

重要ポイント

重要ポイント

重要ポイント

重要ポイント

## 高機能金属展・専門技術セミナー概要④ チタン

チタンの基礎から応用、その主要用途分野について

チタンの基礎から応用、その主要用途分野について

チタンの基礎から応用、その主要用途分野について

チタンの基礎から応用、その主要用途分野について

チタンの基礎から応用、その主要用途分野について

チタンの基礎から応用、その主要用途分野について

チタンの基礎から応用、その主要用途分野について

チタンの基礎から応用、その主要用途分野について

チタンの基礎から応用、その主要用途分野について

チタンの基礎から応用、その主要用途分野について

チタンの基礎から応用、その主要用途分野について

チタンの基礎から応用、その主要用途分野について

チタンの基礎から応用、その主要用途分野について

## こどもの日に イベント開催

INAXライブミュージアム

こどもの日に イベント開催

こどもの日に イベント開催

こどもの日に イベント開催

こどもの日に イベント開催

こどもの日に イベント開催

こどもの日に イベント開催

こどもの日に イベント開催

銅・黄銅・特殊黄銅の棒・線・鍛造加工品

日本伸銅株式会社

代表取締役社長 山崎 仁 郎

本社・工場 〒590-0908 大阪府大阪市東淀川区西中島2-2-1

大阪支店 〒557-0014 大阪府大阪市東淀川区西中島2-2-1

東京支店 〒130-0013 東京都江戸川区東葛西5-1-1

銅・黄銅

条・線・異形条・異形線

BEST SPEED BEST QUALITY BEST MATCH

3Bのこだわりーそれが我々のコンセプト

宇治伸銅製

UJI COPPER & ALLOY CO.,LTD.

代表取締役社長 西川 賢

本社・工場 〒111-7 東京都港区新橋1-1-1

大阪支店 〒557-0014 大阪府大阪市東淀川区西中島2-2-1

東京支店 〒130-0013 東京都江戸川区東葛西5-1-1

MS 伸銅品：板・条・棒・線・二次加工品

アルミニウム：アルミ押出型材

三谷伸銅株式会社

取締役社長 高原 一 紀

本社・工場 京都市南区上鳥羽大柳町1番地1 TEL075-681-3331(代) FAX075-681-5186

営業部 京都市南区上鳥羽大柳町1番地1 TEL075-681-5205(ダイヤル) FAX075-681-5186

東京支店 東京都千代田区神田松永町18番地1(ビロイ秋葉原10階) TEL03-3257-4661 FAX03-3257-4664

名古屋営業所 名古屋市中区栄4丁目1-8(栄サンシティビル16階) TEL052-238-3153 FAX052-259-2601

青銅棒各種 黄銅中空鋳物棒

丸江伸銅株式会社

代表取締役社長 岡田 保 雄

京都府城陽市長池五社ヶ谷20番地 電話0774(52)3309(代) FAX0774(55)3228

80th 創刊80周年



